

## BMW 320Cd Cabriolet

Zweitüriges Cabriolet der Mittelklasse mit 110 kW Leistung

### ADAC Testergebnis

**Note 2,4**

Das seit Jahren beliebte Viersitzer-Cabrio ist jetzt auch mit Dieselmotor zu haben. Der Selbstzünder ist ausgesprochen kräftig und läuft angenehm kultiviert, das bei niedrigem Verbrauch. Leider hat er noch keinen Rußpartikelfilter und so bläst er die schädlichen Partikel ungehindert in die Umwelt. Auch die Insassen werden gelegentlich mit Dieselabgas konfrontiert, meist bei Rückwärtsfahrt und offenem Dach. Ein Automatik-Getriebe ist bei dieser Motorisierung nicht erhältlich. Preis: 36.450 Euro. Fazit: Ein solides, ausgewogenes Cabrio, zu dem aber besser ein Benzin-Motor passt. Konkurrenten sind: Audi A4 und Mercedes CLK.

- + gute Verarbeitung
- + vollautomatisches Verdeck
- + körpergerechte Sportsitze
- + kräftige Heizung
- + sehr handlich
- + starker, sparsamer Motor
- + zuverlässig
- nach hinten unübersichtlich
- hinten unbequemes Sitzen
- kein Rußpartikel-Filter
- hoher Preis



### Karosserie/Kofferraum

**Note 3,0**

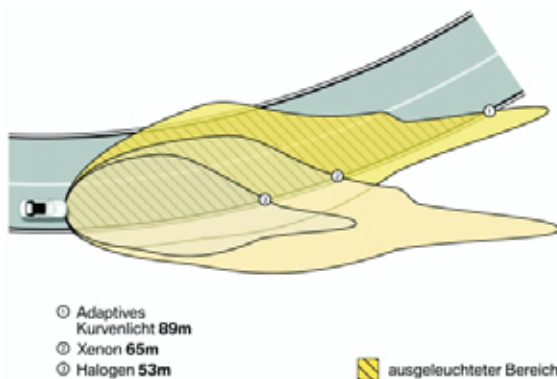
#### Verarbeitung/Handhabung

**Note: 1,4**

- + Die Fertigungsqualität des BMW Cabrios macht einen guten Eindruck, die Karosserie ist verwindungssteif - nichts klappert und rappelt auf schlechter Straße. Das vollisolierte Stoffdach überzeugt durch sorgfältige Verarbeitung, es funktioniert vollautomatisch. Öffnen ist auch mit der Fernbedienung, und Schließen am Türschloss möglich. Gegen Aufpreis reduziert ein Windschott beim Fahren mit geöffnetem Dach die Zugluft auf den vorderen Sitzplätzen. Ein Hardtop ist ebenfalls erhältlich.
- Die in Wagenfarbe lackierten Stoßfänger sind kratzempfindlich, kleinste Beschädigungen verursachen hohen Reparaturkosten. Bei einer Reifenpanne steht nur ein Notrad zur Verfügung. Die Türen öffnen und schließen schwer. Das Dach lässt sich nur im Stand öffnen und schließen.

#### Übersichtlichkeit

**Note: 2,7**



Das neue, adaptive Kurvenlicht im Vergleich zum Standardlicht.

- + Die Heckscheibe besteht aus Echtglas und ist wie die großen Außenspiegel beheizbar. Ein empfehlenswertes Extra: Die Xenon-scheinwerfer und das adaptive Kurvenlicht.
- Bei geschlossenem Dach ist die Sicht nach schräg hinten sehr schlecht. Die hinteren Kopfstützen, die sich nicht versenken lassen, stören auch bei offenem Dach. Die akustische Einparkhilfe ist eine hilfreiche Option.



Die Sicht nach hinten ist durch das breite Verdeck erheblich eingeschränkt. Die Kopfstützen lassen sich leider nicht versenken.

#### Ein-/Ausstieg

**Note: 3,1**

- Der Zustieg ist trotz niedriger Karosserie und niedriger Vordersitze nicht unbequem. Vorausgesetzt, es ist genügend Platz zum Nachbarauto vorhanden und die breiten Türen lassen sich weit öffnen.
- + Für die zentrale Türverriegelung gibt es eine funktionelle Fernbedienung. Praktisch: Der Akku lädt sich auf, wenn der Schlüssel im Zündschloss steckt.
- Die Plätze hinten sind trotz elektrischer Einstiegshilfe nur mühevoll zu erreichen. Aussteigen ist noch schwieriger, weil die vorgeklappten Vordersitzlehnen nicht arretiert sind und man sich nicht an ihnen herausziehen kann.

### Kofferraum-Volumen\*

**Note: 4,5**

- Der Kofferraum ist bei geschlossenem Verdeck und angehobenem Verdeckkasten mit 290 l klein. Bei offenem Verdeck ist das Volumen noch kleiner (250 l).

### Kofferraum-Zugänglichkeit

**Note: 2,4**

- Der Kofferraum ist recht gut zugänglich, die etwas hohe Bordwand stört aber.
- + Wenn der Verdeckkasten oben ist (Dach zu) ist das Format zweckmäßig.
- Bei abgesenktem Verdeckkasten ist die Nutzbarkeit stark eingeschränkt.

### Kofferraum-Variabilität

**Note: 3,8**

- Gegen Aufpreis ist ein Skisack erhältlich.
- Für kleine Utensilien fehlen im Kofferraum Ablagen.

## Innenraum

**Note 2,7**

### Bedienung

**Note: 2,2**

- + Das BMW Cabrio ist mit seinen überwiegend funktionellen Schaltern und Hebeln leicht bedienbar. Die großen, klar gezeichneten Rundinstrumente lassen sich einwandfrei ablesen, außer wenn das zu flache Lenkrad ganz abgesenkt ist und der obere Bereich verdeckt wird. Ein automatisch abblendender Innenspiegel ist gegen Aufpreis erhältlich. Ebenso die selbsttätig einschaltende Außenbeleuchtung und die bei Regen automatisch zuschaltenden Scheibenwischer. Die Fensterheber haben Antippfunktion; ein Zentralschalter zur gleichzeitigen Betätigung ist vorhanden.
- Die Tasten der Klimaautomatik sind nicht verwechslungssicher, sie zu bedienen erfordert Aufmerksamkeit und lenkt vom Fahren ab. Die Scheinwerfer haben keine Kontrollleuchte. So ist der Fahrer bei aktivierter Lichtautomatik nie sicher, ob die Scheinwerfer eingeschaltet sind. Die Schalter für die Fensterheber befinden sich nicht in den Türen, sondern ungünstig auf der Mittelkonsole - sie funktionieren nur mit Zündung. Zum Hupen muss die Hand vom Lenkrad genommen werden, weil die Hupfläche nicht bis zum Kranz reicht. Es gibt außer dem Handschuhfach nur wenig Ablagen.

### Raumangebot vorne\*

**Note: 2,2**

- + Der Längseinstellbereich der Sitze und die Innenhöhe reichen selbst noch für ca. 2,00 m große Fahrer.

### Raumangebot hinten\*

**Note: 5,0**

- Hinten sitzen die Mitfahrer wegen der geringen Kniefreiheit sehr beengt. Auch die Innenbreite ist knapp.

## Komfort

**Note 2,5**

### Federungskomfort

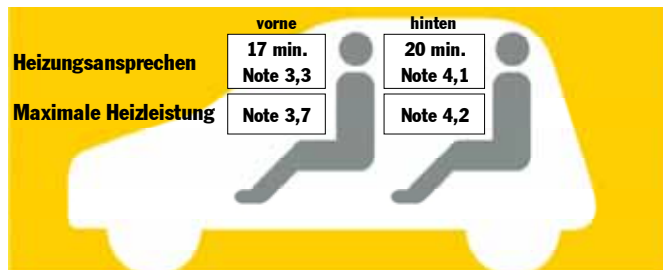
**Note: 3,0**

Die straffe Fahrwerksauslegung passt gut zum sportlichen Charakter des BMW. Es ist noch ein gewisser Federungskomfort vorhanden, wenn gleich grobe Unebenheiten ziemlich unvermittelt auf die Insassen übertragen werden. Die Wank- und Seitenneigung ist durchschnittlich.

### Sitzkomfort

**Note: 2,0**

- Testwagen mit aufpreispflichtigen Sportsitzen.
- + Die straffen Vordersitze sind sehr gut geformt und bieten festen Halt, sie lassen sich durch die Höhen- und Neigungseinstellung individuell anpassen. In den Lehnen befindet sich eine elektrisch einstellbare Lordosenstütze (auch in der Höhe). Langbeinige Personen können sich die Sitzfläche herausziehen.
- Hinten sitzt man wegen der steilen, niedrigen Lehne unbequem, auch fehlt es ein wenig an Unterstützung für die Oberschenkel.



Heizung - Aufwärmzeit von -10°C auf +22°C.

### Innengeräusch

**Note: 3,0**

Das laute Nageln des Dieselmotors verliert sich bereits nach kurzer Fahrzeit und ist bei höherem Tempo nicht mehr zu hören. Allerdings nehmen dann die Windgeräusche durch das Stoffdach zu.

### Klimatisierung

**Note: 2,4**

- (Heizungstest bei -10 °C in der ADAC-Klimakammer)
- + Die Heizung ist im vorderen Bereich kräftig und spricht schnell an. Eine manuelle Klimaanlage ist serienmäßig, die automatische Steuerung kostet Aufpreis.

## Motor/Antrieb

**Note 1,5**

### Fahrleistungen\*

**Note: 1,6**

- + Der kräftige Zweiliter-Motor ist sehr durchzugsstark. So sind die Fahrleistungen auch gut, wenn hohe Drehzahlen gemieden werden.

### Laufruhe

**Note: 2,0**

- + Nur nach dem Kaltstart läuft der Vierzylinder-Motor etwas rau, mit zunehmender Drehzahl aber immer ruhiger.

### Schaltung

**Note: 1,0**

- + Die Gänge lassen sich leicht und sehr präzise geführt schalten.

### Getriebeabstufung

**Note: 1,0**

- + Die Abstufungen des Sechsgang-Getriebes passen sehr gut zur Leistungscharakteristik des Motors. Auch bei schneller Fahrt sind die Drehzahlen nicht hoch.

## Fahreigenschaften

**Note 2,0**

### Fahrstabilität

**Note: 2,2**

- + Das BMW Cabrio fährt ausreichend richtungsstabil aber nicht ganz so souverän, denn er reagiert beim Korrigieren mit der Lenkung etwas hektisch. Aber - die elektronische Stabilitätskontrolle DSC verhindert Schleudern bereits im Ansatz. Die elektronische Traktionskontrolle sorgt für besseres Weiterkommen, wenn die Fahrbahn weniger griffig ist. Eine Reifenpannen-Kontrolle ist serienmäßig.

### Kurvenverhalten

**Note: 1,8**

- + Der Wagen zeigt in Kurven ein leicht untersteuerndes Fahrverhalten, auf weniger griffiger Fahrbahn neigt das Heck jedoch schnell zum Ausbrechen. Das ist aber unproblematisch, denn gerade noch rechtzeitig greift dann das DSC ein und hilft Schleudern zu verhindern.

### Handlichkeit

**Note: 2,1**

- + Der BMW fährt sich mit seiner direkten Lenkung sehr handlich. Nur beim Rangieren stört die etwas schwergängige Lenkung. Dafür ist der Wendekreis aber klein.

### Lenkung

**Note: 1,8**

- + Die Lenkung spricht bei schnellen Ausweichmanövern schnell und heftig an. Sie ist zielgenau und vermittelt genügend Kontakt zur Fahrbahn.

## Sicherheit

**Note 2,3**

### Bremsen

**Note: 1,7**

- + Die standfeste Bremse zeigt gute Wirkung: aus 100 km/h vergehen gerade mal 38,5 m bis zum Stillstand (Mittel aus 10 Messungen, halbe Beladung, Breitreifen 225/45 R 17). Sie spricht spontan an und ist fein dosierbar. Der serienmäßige Bremsassistent unterstützt den Fahrer, das volle Potential der Bremsanlage bei einer Notbremsung zu nutzen.

### Gestaltung

**Note: 2,7**

- + An den sehr stabilen, griffgerechten Türgriffen lässt sich sehr hohe Zugkraft aufbringen. So kann man nach einem Unfall besser verklemmte Türen öffnen. Die LED-Bremsleuchten sprechen besonders schnell an. Bei Gefahrenbremsung vergrößert sich das Leuchtfeld. Bei einem Überschlag fahren die hinteren, massiv ausgeführten Kopfstützen blitzschnell aus, um die Mitfahrer zu schützen.
- Beim simulierten Fußgängerunfall (EuroNCAP) schneidet der Wagen schlecht ab, erhält einen von vier möglichen Sternen (Test

der im Frontbereich identischen Limousine). In den geöffneten Türen warnen weder Rückstrahler noch Rückleuchten.

**Rückhaltesysteme** **Note: 2,5**

Die vorderen Kopfstützen bieten Personen bis 1,70 m Größe optimalen Schutz, hinten reicht die Höhe nur für ca. 1,65 m große Mitfahrer.

- + Das BMW Cabrio verfügt neben den Frontairbags über kombinierte Seiten-/Kopfairbags an den Vordersitzen, Seitenairbags hinten kosten Aufpreis. Vorn haben die in den Lehnen integrierten Gurte Straffer und Kraftbegrenzer. Die Höhe der oberen Umlenkung passt sich beim Einstellen der Kopfstützenhöhe automatisch an.
- Der Austrittsbereich des rechten Front-Airbags liegt genau dort, wo sich der Beifahrer bei Gefahr abstützen würde.

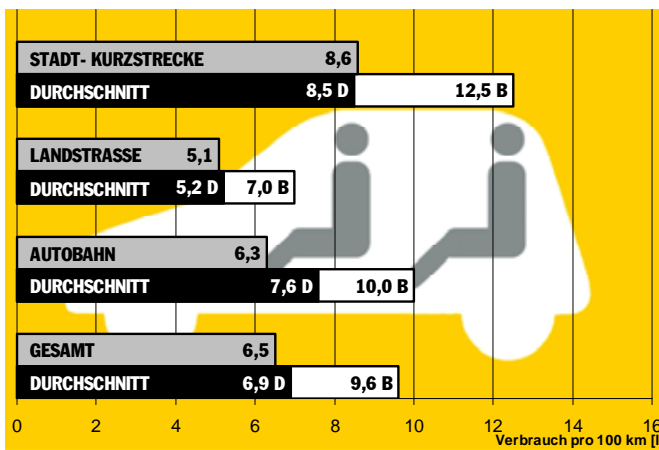
**Kinder** **Note: 2,6**

- + Auf den Rücksitzen sorgen Isofix-Halterungen für sicheren Halt der Kindersitze.
- Auf dem Beifahrersitz dürfen laut BMW keine Kindersitze installiert werden, weil der Frontairbag nicht deaktivierbar ist.

**Verbrauch/Umwelt** **Note 2,8**

**Verbrauch\*** **Note: 1,7**

- + Der Verbrauch ist niedrig: Innerorts 8,6 l, außerorts 5,1 l und auf der Autobahn 6,3 l Diesel auf 100 km. Daraus errechnet sich ein Durchschnitt von 6,5 l Diesel.



Kraftstoffverbrauch in l/100 km - Klassendurchschnitt für Fahrzeuge mit Dieselmotor (D) und Fahrzeuge mit Ottomotor (B).

**Abgas** **Note: 4,0**

- Der Dieselmotor hat keinen Filter, um den Ausstoß von gesundheitsgefährdenden Rußpartikeln in die Umwelt zu minimieren. Bei geöffnetem Dach gelangen gelegentlich stinkende Dieselabgase in

den Innenraum.

**Wirtschaftlichkeit\*** **Note 2,8**

**Betriebskosten\*** **Note: 1,2**

- + Die Betriebskosten (hauptsächlich aus dem Verbrauch) sind sehr niedrig.

**Werkstatt und Reifenkosten\*** **Note: 1,6**

- + Der BMW besitzt eine fahrabhängige Inspektionsanzeige, nach der gemäß Herstellerangaben im Schnitt nur ca. alle 25.000 km oder 2 Jahre ein Ölwechsel-Service - alle 50.000 km oder 4 Jahre eine Inspektion fällig wird. BMW verbaut durchwegs langlebige und hochwertige Wartungs- und Verschleißteile, die zudem für diese Fahrzeugklasse verhältnismäßig preisgünstig sind.
- Die Werkstattstundenpreise sind jedoch sehr teuer. BMW gewährt keine Herstellergarantie.

**Wertstabilität\*** **Note: 1,5**

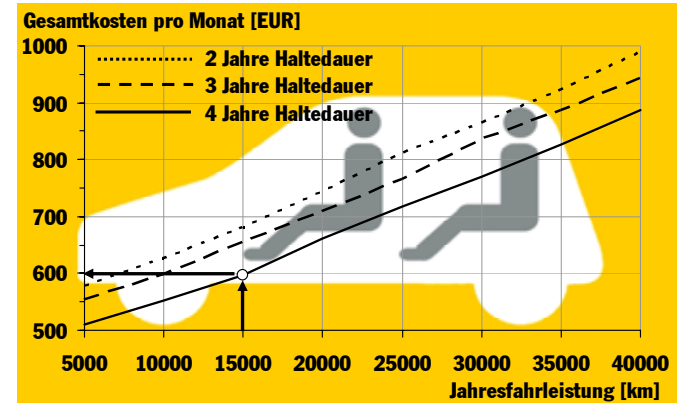
- + Das BMW Cabrio ist wertstabil und lässt sich auch nach Jahren gut wieder verkaufen - besser aber mit Rußpartikelfilter, den es ab nächstes Jahr gibt.

**Kosten für Neuanschaffung\*** **Note: 4,5**

- Der Anschaffungspreis beim Neukauf ist hoch.

**Fixkosten\*** **Note: 3,4**

- Die Kosten für die Haftpflichtversicherung sind durchschnittlich.
- + Bis Ende 2005 muss keine Kfz-Steuer bezahlt werden.
- Teil - und Vollkaskoversicherung sind teuer.



Anhand von Jahresfahrleistung und Fahrzeughaltedauer ermitteln Sie Ihre persönlichen monatlichen Autokosten (Beispiel: 597 Euro bei 15000 km jährlicher Fahrleistung und 4 Jahren Haltedauer).

**Die Motorvarianten** **in der preisgünstigsten Modellversion**

Typ	318Ci	320Ci	325Ci	330Ci	M3	320Cd
Aufbau/Türen	CA/2	CA/2	CA/2	CA/2	CA/2	CA/2
Zylinder/Hubraum [ccm]	4/1995	6/2171	6/2494	6/2979	6/3246	4/1995
Leistung [kW(PS)]	105(143)	125(170)	141(192)	170(231)	252(343)	110(150)
Max. Drehmoment [Nm] bei U/min	200/3750	210/3500	245/3500	300/3500	365/4900	330/2000
0-100 km/h[s]	10,4	9,1	8,0	6,9	5,5	9,7
Höchstgeschwindigkeit [km/h]	206	222	234	247	250	211
Verbrauch pro 100 km [l]	8,1SP	9,8SP	10,0SP	10,1SP	12,7SP	6,5D
Versicherungsklassen KH/VK/TK	15/19/22	15/21/23	16/24/25	16/24/25	21/32/32	16/22/25
Steuerbefreiung [Euro](Monate)	-	-	-	-	-	-
Monatliche Gesamt-Kosten [Euro]	627	690	739	813	1217	641
Grundpreis [Euro]	34150	37150	39400	42350	61850	36450

Aufbau:

- ST = Stufenheck
- SR = Schrägheck
- CP = Coupe
- CA = Cabriolet
- RO = Roadster

- KB = Kombi
- KT = Kleintransporter
- TR = Transporter
- GR = Großraumlimousine
- BU = Bus

- GO = Geländewagen offen
- GS = Geländew. geschlossen
- PK = Pick-Up

- Versicherung:
- KH = KFZ-Haftpfl.
- VK = Vollkasko
- TK = Teilkasko

- Kraftstoff:
- N = Normalbenzin
- S = Superbenzin
- SP = SuperPlus
- D = Diesel



## Daten und Messwerte

4-Zylinder Diesel	Schadstoffklasse Euro4
Hubraum	1995 ccm
Leistung	110 kW (150 PS)
bei	4000 U/min
Maximales Drehmoment	330 Nm
bei	2000 U/min
Kraftübertragung	Heckantrieb
Getriebe	6-Gang-Schaltgetriebe
Reifengröße (Serie)	205/55R16V
Reifengröße (Testwagen)	<b>225/45R17W</b>
Bremsen vorne/hinten	Scheibe/Scheibe
Wendekreis links/rechts	<b>10,6 m/10,55 m</b>
Höchstgeschwindigkeit	211 km/h
Beschleunigung 0-100 km/h	9,7 s
Elastizität 60-100 km/h (4.Gang)	<b>7,4 s</b>
Überholvorgang 60-100 km/h (2.+3. Gang)	<b>5,7 s</b>
Bremsweg aus 100 km/h	<b>38,5 m</b>
Testverbrauch Schnitt pro 100 km (Diesel)	<b>6,5 l</b>
Testverbrauch pro 100 km Stadt/Land/BAB	<b>8,6/5,1/6,3 l</b>
CO <sub>2</sub> -Ausstoß	<b>174 g/km</b>
Innengeräusch 50/100/130 km/h	<b>55/66/72 dB(A)</b>
Länge/Breite/Höhe	4488 mm/1757 mm/1372 mm
Leergewicht/Zuladung	<b>1685 kg/340 kg</b>
Kofferraumvolumen	<b>290 l</b>
Anhängelast ungebremst/gebremst	720 kg/1600 kg
Dachlast	-
Tankinhalt	63 l
Reichweite	<b>965 km</b>
Allgemeine Garantie	keine*
Rostgarantie	12 Jahre
ADAC-Testwerte <i>kursiv</i>	*2 Jahre gesetzliche Sachmängelhaftung

## Kosten

Monatliche Betriebskosten	<b>100 Euro</b>
Monatliche Werkstattkosten	<b>43 Euro</b>
Monatliche Fixkosten	<b>127 Euro</b>
Monatlicher Wertverlust	<b>327 Euro</b>
Monatliche Gesamtkosten	<b>597 Euro</b>
(vierjährige Haltung, 15000 km/Jahr)	
Versicherungs-Typklassen KH/VK/TK	16/22/25
Grundpreis	36450 Euro

## Ausstattung

### Technik

Abstandsregelung, elektronisch	nicht erhältlich
Automatikgetriebe	nicht erhältlich
Bremsassistent	Serie
Fahrstabilitätskontrolle, elektronisch	Serie
Kurvenlicht (mit Xenon)	910 Euro
Parkhilfe, elektronisch	400 Euro
Reifendruckkontrolle	Serie
Runflat-Reifen	nicht erhältlich
Verbrauchsanzeige (Bordcomputer)	Serie
Xenonlicht (inkl. Waschanlage)	790 Euro°

### Innen

Airbag, Seite vorne/hinten	Serie/320 Euro°
Airbag, Seite, Kopf vorne/hinten	nicht erhältlich
Dreipunktgurt hinten, mitte	nicht erhältlich
Fensterheber, elektrisch vorne/hinten	Serie
Innenspiegel, automatisch abblendend	210 Euro°
Isofix-Kindersicherungssystem	Serie
Klimaanlage/-automatik	Serie/530 Euro°
Kopfstützen hinten	Serie
Navigationssystem	2150 Euro
Rücksitzlehne und -bank umklappbar	nicht erhältlich
Sitzbezüge, Leder	1400 Euro°
Sitze, vorn, beheizbar (incl. Ledersitzen)	1890 Euro
Skisack/Durchladelupe	160 Euro°

### Außen

Außenspiegel, automatisch abblendend	nicht erhältlich
Scheinwerfer-Reinigungsanlage	260 Euro

°im Testwagen vorhanden

## Testzeugnis

### Technik/Umwelt(Testergebnis)2,4

#### Karosserie/Kofferraum 3,0

Verarbeitung/Handhabung	1,4
Übersichtlichkeit	2,7
Ein-/Ausstieg	3,1
Kofferraum-Volumen*	4,5
Kofferraum-Zugänglichkeit	2,4
Kofferraum-Variabilität	3,8

#### Innenraum 2,7

Bedienung	2,2
Raumangebot-vorn*	2,2
Raumangebot-hinten*	5,0
Innenraum-Variabilität	4,0

#### Komfort 2,5

Federung	3,0
Sitze	2,0
Innengeräusch	3,0
Klimatisierung	2,4

#### Motor/Antrieb 1,5

Fahrleistungen*	1,6
Laufruhe	2,0
Schaltung	1,0
Getriebeabstufung	1,0

#### Fahreigenschaften 2,0

Fahrstabilität	2,2
Kurvenverhalten	1,8
Handlichkeit	2,1
Lenkung	1,8

#### Sicherheit 2,3

Bremsen	1,7
Gestaltung	2,7
Rückhaltesysteme	2,5
Kinder	2,6

#### Umwelt 2,8

Verbrauch*	1,7
Schadstoffe	4,0

#### Wirtschaftlichkeit\* 2,8

Betriebskosten*	1,2
Werkstatt-/Reifenkosten*	1,6
Wertstabilität*	1,5
Kosten für Neuanschaffung*	4,5
Fixkosten*	3,4

Der ADAC-Autotest beinhaltet über 300 Prüfkriterien. Aus Gründen der Übersichtlichkeit sind nur die wichtigsten und die vom Durchschnitt abweichenden Ergebnisse abgedruckt. Die Einzelbewertungen gehen mit unterschiedlicher Wichtung in die Gesamtnote ein, mit \* gekennzeichnete Kriterien und Noten beziehen sich auf die Fahrzeugklasse.

Notenskala:

Sehr gut	0,6 - 1,5
Gut	1,6 - 2,5
Befriedigend	2,6 - 3,5
Ausreichend	3,6 - 4,5
Mangelhaft	4,6 - 5,5