

## Ford Mondeo Turnier 2.5 Turbo Titanium X

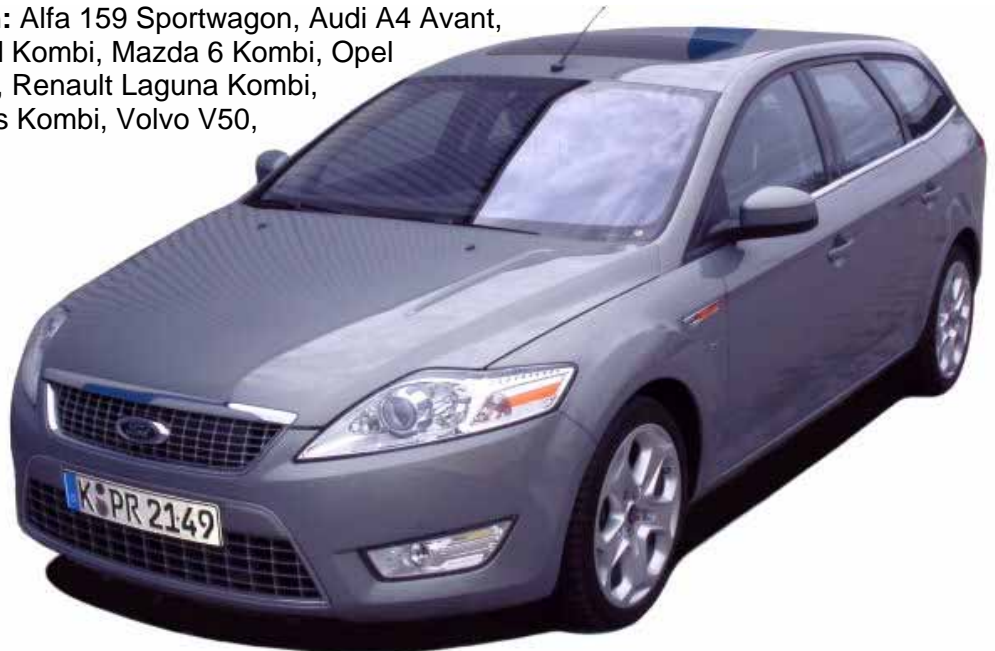
Fünftürige Kombilimousine der Mittelklasse (162 kW / 220 PS)

### ADAC Testergebnis

**Note 1,9**

Endlich hat auch Ford seinen eigenen unverwechselbaren Stil gefunden und so ist auch der neue Mondeo sofort als ein Produkt der aktuellen Linie zu erkennen. Nicht nur das, er ist auch noch etwas größer und natürlich in vielen Punkten perfekter geworden, als der Vorgänger. Es gibt ihn ab sofort in mehreren Karosserievarianten. Die hier getestete hat die stärkste Motor-Variante: den 2,5 l mit 5 Zylindern. Er läuft sehr angenehm und ruhig, hat viel Kraft, braucht aber auch erheblich Sprit, wenn er gefordert wird. Das Handschalt-Getriebe hat sechs Gänge, ist ausgezeichnet abgestuft, hakelt aber leicht beim Gangwechsel. Eine Automatik ist nicht erhältlich. Sicherheitstechnisch ist der neue Mondeo up to date, das sollte beim Euro NCAP - Crash für höchste Punktzahlen reichen. Fazit: Ein großer komfortabler Familien-Kombi, der kaum Wünsche offen lässt. In der getesteten teuersten Version kostet er 32.725 €. **Karosserievarianten:** Stufen- und Schrägheck. **Konkurrenten:** Alfa 159 Sportwagon, Audi A4 Avant, BMW 3er touring, Honda Accord Kombi, Mazda 6 Kombi, Opel Vectra Kombi, Peugeot 407 SW, Renault Laguna Kombi, Saab 9-3 Kombi, Toyota Avensis Kombi, Volvo V50, VW Passat Kombi.

- + sehr gute Verarbeitung
- + sehr großer Kofferraum
- + viel Platz im Innenraum
- + funktionelle Bedienung
- + bequeme Sitze
- + niedriges Fahrgeräusch
- + kräftiger, kultivierter Motor
- + sehr sichere Straßenlage
- + großes Servicenetz
- hinten schlechte Sicht
- Fahrwerksklappern
- erhöhter Verbrauch



### Karosserie/Kofferraum

**Note 2,0**

#### Verarbeitung

**Note: 1,8**

Gegen Aufpreis ist ein schmales Notrad oder ein vollwertiges Reserverad erhältlich, das Pannenset ist serienmäßig.

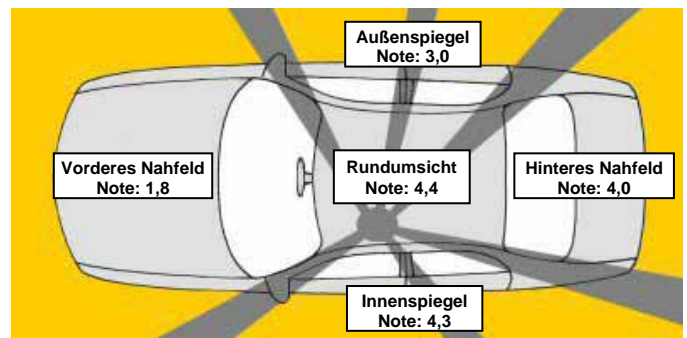
- + Die Verarbeitung der Karosserie macht einen guten Eindruck, Türen und Hauben sind exakt eingepasst, Spaltbreiten gering und gleichmäßig. Nicht nur die Karosserie ist aerodynamisch gestaltet, sondern auch der Unterboden, der weitgehend glattflächig ist. Das sorgt für reduzierte Luftwirbel und geringeren Verbrauch. Im Innenraum setzt sich fast überall der Eindruck hoher Qualität fort, mit hochwertigen Kunststoffen und sauber gearbeiteten Polstern. Gebürstetes Aluminium und glänzender Chrom an Armaturenbrett und Seiten verstärken den Eindruck gediegener Qualität und verströmen einen Hauch von Noblesse. Die Dachreling kostet extra, 75 kg sind auf ihr erlaubt.
- Die Nebelscheinwerfer sind bruchgefährdet im Stoßfänger untergebracht. Es gibt keine Flankenleisten, die die Karosserie vor dagegen schlagenden Autotüren schützen würden.

#### Sicht

**Note: 2,9**

Nach vorn ist die Sicht der abfallenden Front gut, zur Seite aber weniger, wegen der breiten B-Säulen, hinten stört die ansteigende Gürtellinie. Die Kopfstützen der Rückbank sind versenkbar und behindern dann nicht mehr die Sicht. Akustische Einparkensoren kosten extra.

- + Der Innenspiegel blendet automatisch ab, beide Außenspiegel sind beheizbar. Nebelscheinwerfer sind serienmäßig. Helle



Die Rundumsicht-Note informiert über die Sichtbehinderung des Fahrers durch Fensterposten und Kopfstützen. Bei den Innen- und Außenspiegeln werden deren Sichtfelder aus dem Blickwinkel des Fahrers bewertet. Die Noten des vorderen und hinteren Nahfeldes zeigen, wie gut der Fahrer Hindernisse unmittelbar vor bzw. hinter dem Fahrzeug erkennt.

Bi-Xenonscheinwerfer mit Abbiegelicht gibt es als Extras, nicht aber in Kombination mit dynamischem Kurvenlicht.

- Die feinen Heizdrähte der elektrischen Frontscheibenheizung erzeugen bei Dunkelheit störende Lichtreflexe. Das Lüftungsgitter auf der Armaturenbrettoberseite spiegelt sich in der Windschutzscheibe.

## Ein-/Ausstieg

**Note: 2,8**

Für 260 € Aufpreis gibt es das „FordKeyFree-System“, dann braucht man zum Ent- und Verriegeln der vorderen Türen nur den "Schlüssel" bei sich tragen.

- + Türen, Fenster und das aufpreispflichtige Schiebedach lassen sich per Fernbedienung ent- und verriegeln bzw. öffnen und schließen. Vorn steigt man recht bequem ein und aus, die hochgezogenen Flanken der sportlichen Sitze (Serie ab Titanium) stören jedoch etwas. Hinten ist der Zustieg fast noch leichter. Die Scheinwerfer bleiben nach dem Aussteigen eine kurze Zeit eingeschaltet und beleuchten den Weg. Die Vorfeldbeleuchtung in den Außenspiegeln ist serienmäßig.
- Die Türarretierungen sind etwas schwach, so klappen geöffnete Türen bereits an leichten Steigungen wieder zu.

## Kofferraum-Volumen\*

**Note: 0,6**

- + Der Kofferraum ist sehr groß, er fasst 530 Liter. Bei geklappten Rücksitzlehnen sind es sogar 950 l (gemessen bis zur Scheibenunterkante). Sperrige Gegenstände lassen sich Dank zweckmäßiger Form gut unterbringen.



Mit 530 l Kofferraumvolumen ist der Mondeo in der Mittelklasse, wie schon sein Vorgänger, absolute Spitze.

## Kofferraum-Zugänglichkeit

**Note: 1,0**

- + Die Heckklappe lässt sich leicht öffnen und schließen, die Hände bleiben sauber. Der Kofferraum ist leicht zu beladen, das Format zweckmäßig. Der Boden kann herausgenommen werden.
- Säubern des dunklen Teppichbodens erfordert viel Mühe.

## Kofferraum-Variabilität

**Note: 2,0**

- + Die Rücksitzlehne ist asymmetrisch geteilt, sie lässt sich mühelos vorklappen, die Kopfstützen können eingesteckt bleiben. Eine Netztrennwand und Befestigungssysteme sind gegen Aufpreis erhältlich.
- Es gibt keine Durchladeluke in der Rücksitzlehne. Auch ist das Angebot an Ablagen dürftig. Einbau des Abdeckrollos ist schwierig.

## Innenraum

**Note 1,8**

### Bedienung

**Note: 1,6**

- + Der neue Mondeo ist funktionell und mit geringem Kraftaufwand zu handhaben. Fensterheber, Außenspiegeleinsteller und Sitzeinsteller arbeiten elektromotorisch. Zum Starten des Motors kann man den "Schlüssel" in der Hosentasche lassen. Selbsttätig einsetzende Wischer und bei Dämmerung automatisch einschaltendes Fahrlicht sind serienmäßig. Praktisch: beim Halten am Berg rollt der Wagen nicht zurück. Das längs- und höheneinstellbare Lenkrad lässt sich optimal anpassen und der Ganghebel liegt gut zur Hand. Das optionale Navigationssystem ist weitgehend intuitiv einstellbar und hat ein großes Display. Für alle wichtigen Funktionen sind Kontroll- u. Warneinrichtungen vorhanden, der Bordcomputer zeigt u.a. Momentan- und Durchschnittsverbräuche an. Es gibt genügend Ablagen, das Türfach reicht in der Größe sogar für Flaschen. Das Handschuhfach wird für 35 € von der Klimaanlage mit gekühlt.
- Fahrer und Beifahrer müssen sich zum Schließen voll geöffneter Türen weit aus dem Auto lehnen, weil die Griffe zu weit weg sind.

Beim Drücken der Fensterschalter stört der darüberliegende Türgriff. Die in der Mittelkonsole untergebrachten Druckschalter mit den Piktogrammen darauf sind klein, Betätigen lenkt somit stark ab, und die Kontrolleuchten sind so winzig und schwach, dass sie kaum zu sehen sind. Die Fensterheber funktionieren nach dem Aussteigen nicht mehr ohne Zündung, hinten öffnen die Scheiben nicht vollständig.



Der Fahrerplatz des neuen Mondeo bietet gute Verarbeitungsqualität und hohe Funktionalität.

## Raumangebot vorne\*

**Note: 1,3**

- + Große Innenbreite und große Kopffreiheit sorgen für ein üppiges Raumempfinden. Der Fahrersitz lässt sich selbst noch für ca. 2,0 m große Personen zurückschieben.

## Raumangebot hinten\*

**Note: 2,0**

- + Auch auf den beiden Außenplätzen der Rückbank ist enorm viel Platz vorhanden, erst Mitfahrer von fast 2,0 m Größe stoßen mit dem Kopf am Dach bzw. mit den Knien an die Vordersitze (wenn vorn ca. 1,85 m große Personen sitzen).
- Der Sitzplatz hinten in der Mitte ist für Erwachsene zu eng, am Boden stört der Mitteltunnel.



Bei ca. 2,0 m Größe finden zwei Mitfahrer bequem Platz, selbst wenn die Vordersitze weit zurückgeschoben sind.

## Komfort

**Note 2,2**

### Federung

**Note: 2,4**

- Testwagen mit aufpreispflichtigem IVDC (Interactive Vehicle Dynamics Control with Continuously Controlled Damping).
- + Federung und Stoßdämpfung sind gut abgestimmt, wenngleich kurze Fahrbahnvertiefungen Klappern verursachen kann. Es sind drei verschiedene Modi einstellbar - Normal, Komfort, Sport - wobei sich die Abstimmung "Normal" am ausgewogensten zeigt. In dieser Einstellung werden kleine wie große Unebenheiten souverän weggebügelt, sind die Relativbewegungen des Aufbaus gering, liegt somit der Wagen ruhig auf der Fahrbahn. Das ändert

sich kaum, wenn die Belastung höher ist und vier Personen Platz nehmen. Angenehm gering ist auch die Seitenneigung in Kurven.

### Sitze

**Note: 2,3**

- + Die großen Sportsitze sind komfortabel gepolstert und bieten festen Halt, sie besitzen eine Lordosenstütze in der Lehne (leider nicht in der Höhe einstellbar). Der Fahrersitz ist serienmäßig elektrisch höhen einstellbar, für den Beifahrersitz kostet dies Aufpreis. Eine noch individuellere (elektrische) Einstellung für den Fahrer und den Beifahrersitz ist gegen Aufpreis zu haben. Auf den beiden ausgeformten Plätzen der Rückbank sitzen die Mitfahrer ebenfalls bequem.

### Innengeräusch

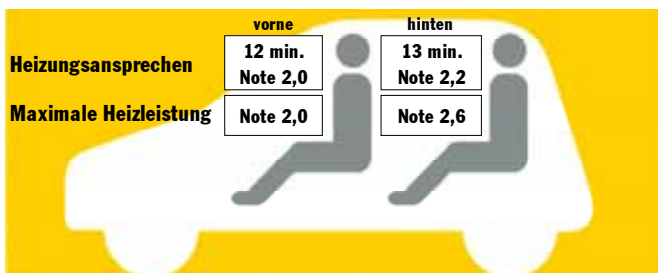
**Note: 1,8**

- + Der Motor ist stets leise, erst bei hohem Tempo sind deutliche Windgeräusche zu hören (Testwagen mit Schiebedach).

### Heizung, Lüftung

**Note: 2,0**

- (Heizungstest bei -10 °C in der ADAC-Klimakammer).
- + Die Klimaautomatik arbeitet feinfühlig und situationsangepasst, die Temperatur lässt sich fahrer- und beifahrerseitig unabhängig einstellen. Die Heizwirkung vorne ist gut, hinten nur etwas schwächer - schnell ist die Luft im Innenraum angenehm erwärmt. Ein Staub- und Pollenfilter ist vorhanden.
- Die hintersten Seitenfenster sind nicht ausstellbar.



Heizung - Aufwärmzeit von -10°C auf +22°C.

### Motor/Antrieb

**Note 1,4**

#### Fahrleistungen\*

**Note: 1,4**

- + Der drehfreudige 2,5 l-Motor ist durchzugsstark, er sorgt selbst dann für gute Fahrleistungen, wenn die Drehzahlen eher niedrig sind. Richtig zur Sache geht er, wenn die Gänge ausgedreht werden.

#### Laufkultur

**Note: 1,0**

- + Der Motor läuft in jedem Drehzahlbereich sehr vibrationsarm und kultiviert.

#### Schaltung

**Note: 2,0**

- + Das Sechsgang-Getriebe lässt sich leicht schalten, das leichte Hakeln stört kaum.

#### Getriebeabstufung

**Note: 1,0**

- + Die Abstufungen des Sechs-Gang-Getriebes passen sehr gut zur Charakteristik des Motors. Der kann sein volles Temperament entwickeln, trotzdem ist das Drehzahlniveau bei hohem Autobahntempo nicht hoch.

### Fahreigenschaften

**Note 1,6**

#### Fahrstabilität

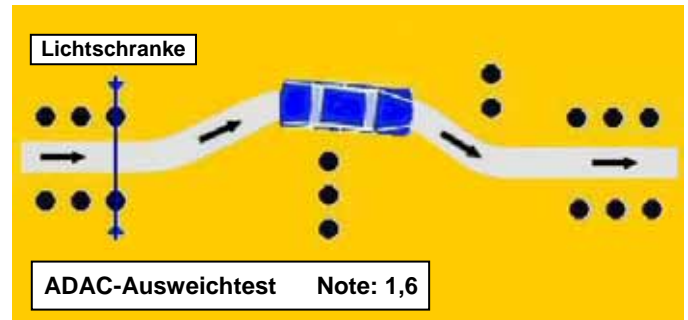
**Note: 1,4**

- + Die Richtungsstabilität ist sehr gut, das Fahrgefühl sicher. Die elektronisch gesteuerte Traktionskontrolle sorgt für besseres Vorwärtkommen, wenn die Straße weniger griffig ist. Das Anti-schleudersystem ESP ist serienmäßig an Bord. Gegen Aufpreis sind eine Reifendruck-Kontrolle und Reifen mit Notlaufeigenschaften erhältlich. ADAC-Ausweichtest: Das Auto lenkt präzise, fährt beim ersten Ausweichen untersteuernd, beim anschließenden Gegenlenken neutral. Insgesamt liegt der Wagen sehr sicher, nicht zuletzt wegen des effizienten ESP-Eingriffs.

#### Kurvenverhalten

**Note: 1,3**

- + In Kurven verhält sich der Wagen untersteuernd, für Ungeübte sicher - die möglichen Querschleunigungen sind sehr hoch. Wird eine Kurve doch einmal zu schnell angefahren, unterstützt auch hier das ESP den Fahrer, durch angepasstes Abbremsen und automatisches Gas wegnehmen nicht ins Schleudern zu geraten.



Beim ADAC-Ausweichtest erfolgt die Einfahrt in die Pylonengasse mit einer Geschwindigkeit von 90 km/h bei mindestens 2000 Motorumdrehungen im entsprechenden Gang. Geprüft wird die Fahrzeugreaktion, d.h. die Beherrschbarkeit beim anschließenden Ausweichen.

### Lenkung\*

**Note: 2,4**

- + Selbst bei hohem Tempo reagiert das Fahrzeug schnell auf Kurskorrekturen am Lenkrad. Die relativ stark zurückstellende Lenkung ist präzise, vermittelt jedoch nicht allzu guten Kontakt zur Fahrbahn. Die direkte Auslegung und Leichtgängigkeit sorgen für eine gewisse Handlichkeit. Der Wendekreis beträgt knapp 12 m, was für die Fahrzeugklasse noch akzeptabel ist.
- Kurze Fahrbahnebenheiten regen das Lenkrad zum Schütteln an.

### Bremse

**Note: 1,2**

- + Bei Vollbremsung aus 100 km/h bis zum Stillstand sind durchschnittlich nur 36,5 m notwendig (Mittel aus 10 Messungen, halbe Beladung, Reifen: 235/40ZR18). Die Bremse spricht besonders schnell an und lässt sich sehr fein dosieren.

### Sicherheit

**Note 2,0**

#### Aktive Sicherheit - Assistenzsysteme

**Note: 1,8**

- + Das Fahrzeug ist serienmäßig mit elektronischem Stabilitätsprogramm ESP und Bremsassistent ausgestattet. Mitlenkende Scheinwerfer sind Serie, entfallen jedoch, wenn die optionalen Bi-Xenonscheinwerfer mit Abbiegelicht bestellt werden. Ein Reifenfülldruckkontrollsystem findet sich ebenfalls in der Aufpreisliste. Bei einer Notbremsung schaltet sich automatisch die Warnblinkanlage ein. Rückstrahler warnen bei geöffneten Türen.



#### Passive Sicherheit - Insassen

**Note: 2,0**

- + Das Fahrzeug besitzt neben Frontairbags auch Seiten- und durchgehende seitliche Kopfairbags. Akustische Gurt-Erinnerer warnen Fahrer und Beifahrer bei vergessenem Angurten. Vorne sind die Kopfstützen für ca. 1,85 m große Personen hoch genug, da sie reaktiv sind, schützen sie bei einem Heckaufprall optimal. An den sehr stabilen, griffgerechten Türgriffen lässt sich sehr hohe Zugkraft aufbringen. So kann man nach einem Unfall verklemmte Türen öffnen.
- Warndreieck und Verbandmaterial haben keine fest definierten Halter. Hinten sind die Kopfstützen zu niedrig, reichen höchstens für ca. 1,70 m große Mitfahrer.

#### Kindersicherheit

**Note: 1,9**

- Serienmäßig ist der beifahrerseitige Frontairbag nicht abschaltbar. Man kann sich aber beim Händler den Schalter nachrüsten lassen, dann sind auch auf diesem Sitz Babyschalen erlaubt.
- + Kindersitze lassen sich auf den Rücksitzen mit den vorhandenen Gurten problemlos und sicher befestigen, auf den beiden äußeren

Rücksitzplätzen auch mit dem Isofix-System. Alle Fenster haben einen sensibel reagierenden Klemmschutz.

- Die Rückbankmitte ist wegen der höckerartigen Kontur für Kindersitze weniger geeignet. Bei Babyschalen ist dort zudem der Gurt zu kurz.

### Fußgängerschutz

**Note: 3,0**

Die Karosserie ist im vorderen Bereich weitgehend glattflächig, das Gefahrenpotenzial bei Unfällen mit Fußgängern sollte moderat sein.

## Verbrauch/Umwelt

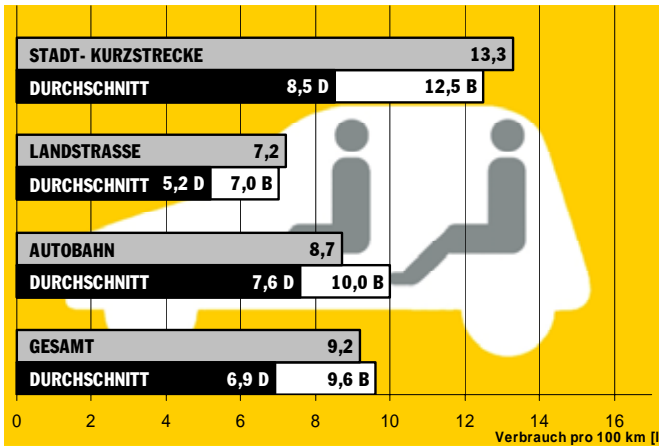
**Note 2,5**

### Verbrauch\*

**Note: 4,3**

Auf der Autobahn liegt der Verbrauch bei durchschnittlich: 8,7 l Super auf 100 km.

- Der Durchschnittsverbrauch ist insgesamt hoch: 9,2 l Super auf 100 km. Innerorts 13,3 und außerorts 7,2 Liter.



Kraftstoffverbrauch in l/100 km - Klassendurchschnitt für Fahrzeuge mit Dieselmotor (D) und Fahrzeuge mit Ottomotor (B).

### Abgas

**Note: 0,7**

- + Die Schadstoffanteile im Abgas sind sehr gering.

## Wirtschaftlichkeit\*

**Note 4,0**

### Betriebskosten

**Note: 4,5**

- Der nicht gerade günstige Verbrauch des Mondeo mit dem kräftigen 2,5 Liter Turbomotor hat in Verbindung mit dem teureren Superkraftstoff eine schlechte Note bei den Betriebskosten zur Folge.

## Werkstatt- und Reifenkosten

**Note: 5,5**

Alle 12 Monate oder alle 20.000 Kilometer ist eine kleine Wartung - alle 40.000 km oder alle zwei Jahre eine Inspektion fällig. Der 2,5 Liter Benziner besitzt einen Zahnriemen, der jedoch erst nach 200.000 km ausgetauscht werden muss. Ford gewährt zwar keine Herstellergarantie, erweitert jedoch die Sachmängelhaftung durch eine zweijährige sogenannte "Ford Partner Garantie".

- Die jährlichen Serviceabstände sind vor allem für den Normal- oder Wenigfahrer relativ kurz und bringen mehr Werkstattaufenthalte und somit auch Kosten mit sich. Erhöhte Kosten für Verschleißreparaturen sowie Reifenersatz sorgen für die schlechte Benotung.

## Wertstabilität

**Note: 3,2**

Trotz der starken Motorisierung kann dem Mondeo Turnier ein passabler Werterhalt prognostiziert werden.

## Kosten für Neuanschaffung

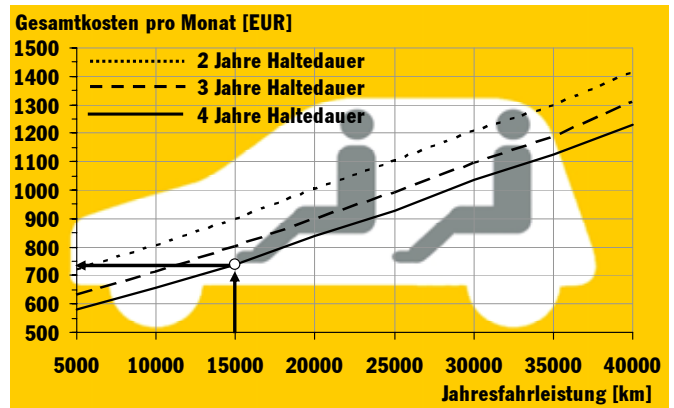
**Note: 3,9**

Mit einem Grundpreis von über 32.000 Euro ist die von uns getestete und besser ausgestattete Titanium Variante alles andere als ein Schnäppchen, liegt aber klassenbezogen gerade noch im Schnitt.

## Fixkosten

**Note: 3,1**

Den niedrigeren Steuern für den Benzinmotor verdankt der Ford seine noch durchschnittliche Benotung der fixen Kosten. Vor allem die Versicherungseinstufungen für die Kaskotyklassen liegen dagegen schon im erhöhten Bereich.



Anhand von Jahresfahrleistung und Fahrzeughaltedauer ermitteln Sie Ihre persönlichen monatlichen Autokosten (Beispiel: 737 Euro bei 15000 km jährlicher Fahrleistung und 4 Jahren Haltedauer).

## Die Motorvarianten

### in der preisgünstigsten Modellversion

Typ	1.6	1.6	2.0	2.3	2.5 Turbo	1.8 TDCi	2.0 TDCi	2.0 TDCi
Aufbau/Türen	KB/5	KB/5	KB/5	KB/5	KB/5	KB/5	KB/5	KB/5
Zylinder/Hubraum [ccm]	4/1596	4/1596	4/1999	4/2300	5/2521	4/1753	4/1997	4/1997
Leistung [kW(PS)]	81(110)	92(125)	107(145)	118(160)	162(220)	74(100)	96(130)	103(140)
Max.Drehmoment [Nm]bei U/min	160/4100	160/4100	185/4500	208/4200	320/1500	280/1800	320/1750	320/1750
0-100 km/h[s]	12,9	12,6	10,3	10,5	7,7	12,7	10,4	9,8
Höchstgeschwindigkeit [km/h]	185	190	205	207	240	180	197	205
Verbrauch pro 100 km [l]	7,3S	7,5S	7,9S	9,3S	9,2S	5,9D	5,9D	6,0D
Versicherungsklassen KH/VK/TK	16/17/18	16/17/18	17/18/20	n.b.	17/22/23	18/19/21	18/20/21	18/20/21
Steuerbefreiung [Euro](Monate)	-	-	-	-	-	-	-	-
Monatliche Gesamt-Kosten[Euro]	543	551	577	k.A.	692	553	545	557
Grundpreis[Euro]	22.500	23.375	25.100	28.200	29.225	24.300	26.725	28.025

### Aufbau:

ST = Stufenheck  
 SR = Schrägheck  
 CP = Coupe  
 CA = Cabriolet  
 RO = Roadster

KB = Kombi  
 KT = Kleintransporter  
 TR = Transporter  
 GR = Großraumlimousine  
 BU = Bus

### Versicherung:

KH = KFZ-Haftpflicht  
 VK = Vollkasko  
 TK = Teilkasko

### Kraftstoff:

N = Normalbenzin  
 S = Superbenzin  
 SP = SuperPlus  
 D = Diesel

## Daten und Messwerte

5-Zylinder Otto .....	Schadstoffklasse Euro4
Hubraum .....	2521 ccm
Leistung .....	162 kW (220 PS)
bei .....	5000 U/min
Maximales Drehmoment .....	320 Nm
bei .....	1500 U/min
Kraftübertragung .....	Frontantrieb
Getriebe .....	6-Gang-Schaltgetriebe
Reifengröße (Serie) .....	235/45R17
Reifengröße (Testwagen) .....	<b>235/40R18Y</b>
Bremsen vorne/hinten .....	Scheibe/Scheibe
Wendekreis links/rechts .....	<b>11,85 m/12,05 m</b>
Höchstgeschwindigkeit .....	240 km/h
Beschleunigung 0-100 km/h .....	7,7 s
Überholvorgang 60-100 km/h (2.+3. Gang) .....	<b>4,2 s</b>
Bremsweg aus 100 km/h .....	<b>36,5 m</b>
Testverbrauch Schnitt pro 100 km (Super) .....	<b>9,2 l</b>
Testverbrauch pro 100 km Stadt/Land/BAB .....	<b>13,3/7,2/8,7 l</b>
CO <sub>2</sub> -Ausstoß Herstellerangabe/Test .....	222 g/km/ <b>221 g/km</b>
Innengeräusch 130 km/h .....	<b>67 dB(A)</b>
Länge/Breite/Höhe .....	4830 mm/1886 mm/1466 mm
Leergewicht/Zuladung .....	<b>1675 kg/620 kg</b>
Kofferraumvolumen normal/geklappt .....	<b>530 l/950 l</b>
Anhängelast ungebremst/gebremst .....	750 kg/1800 kg
Dachlast .....	75 kg
Tankinhalt .....	70 l
Reichweite .....	<b>760 km</b>
Allgemeine Garantie .....	2 Jahre "Ford Partner Garantie"
Rostgarantie .....	12 Jahre

ADAC-Testwerte *kursiv*

## Kosten

Monatliche Betriebskosten .....	<b>183 Euro</b>
Monatliche Werkstattkosten .....	<b>89 Euro</b>
Monatliche Fixkosten .....	<b>97 Euro</b>
Monatlicher Wertverlust .....	<b>369 Euro</b>
Monatliche Gesamtkosten .....	<b>737 Euro</b>
(vierjährige Haltung, 15000 km/Jahr)	
Versicherungs-Typklassen KH/VK/TK .....	17/22/23
Grundpreis .....	32.725 Euro

## Ausstattung

### Technik

Abstandsregelung, elektronisch .....	1.230 Euro
Antriebsschlupf-Regelung .....	Serie
Automatikgetriebe .....	nicht erhältlich
Bremsassistent .....	Serie
Fahrstabilitätskontrolle, elektronisch .....	Serie
Kurvenlicht .....	Serie
Parkhilfe, elektronisch (vorne und hinten) .....	505 Euro°
Reifendruckkontrolle .....	205 Euro°
Runflat-Reifen .....	360 Euro
Verbrauchsanzeige (Bordcomputer) .....	Serie
Xenonlicht .....	495 Euro

### Innen

Airbag, Seite vorne/hinten .....	Serie/nicht erhältlich
Airbag, Seite, Kopf vorne/hinten .....	Serie
Fensterheber, elektrisch vorne/hinten .....	Serie
Innenspiegel, automatisch abblendend .....	Serie
Isofix-Kindersicherungssystem .....	Serie
Klimaautomatik .....	Serie
Navigationssystem .....	2.450 Euro°
Rücksitzlehne und -bank umklappbar .....	Serie
Sitzbezüge, Leder (Leder/Alcantara) .....	Serie
Sitze, vorn, beheizbar .....	Serie
Skisack/Durchladeluke .....	nicht erhältlich

### Außen

Außenspiegel, automatisch abblendend .....	nicht erhältlich
Lackierung Metallic .....	510 Euro°
Scheinwerfer-Reinigungsanlage .....	225 Euro
Schiebe-Hubdach .....	815 Euro°

°im Testwagen vorhanden

## Testzeugnis

### Technik/Umwelt(Testergebnis)1,9

<b>Karosserie/Kofferraum</b> .....	<b>2,0</b>
Verarbeitung .....	1,8
Sicht .....	2,9
Ein-/Ausstieg .....	2,8
Kofferraum-Volumen* .....	0,6
Kofferraum-Zugänglichkeit .....	1,0
Kofferraum-Variabilität .....	2,0
<b>Innenraum</b> .....	<b>1,8</b>
Bedienung .....	1,6
Raumangebot vorne* .....	1,3
Raumangebot hinten* .....	2,0
Innenraum-Variabilität .....	4,0
<b>Komfort</b> .....	<b>2,2</b>
Federung .....	2,4
Sitze .....	2,3
Innengeräusch .....	1,8
Heizung, Lüftung .....	2,0
<b>Motor/Antrieb</b> .....	<b>1,4</b>
Fahrleistungen* .....	1,4
Laufkultur .....	1,0
Schaltung .....	2,0
Getriebeabstufung .....	1,0
<b>Fahreigenschaften</b> .....	<b>1,6</b>
Fahrstabilität .....	1,4
Kurvenverhalten .....	1,3
Lenkung* .....	2,4
Bremse .....	1,2
<b>Sicherheit</b> .....	<b>2,0</b>
Aktive Sicherheit - Assistenzsysteme ... ..	1,8
Passive Sicherheit - Insassen .....	2,0
Kindersicherheit .....	1,9
Fußgängerschutz .....	3,0
<b>Umwelt</b> .....	<b>2,5</b>
Verbrauch* .....	4,3
Abgas .....	0,7
<b>Wirtschaftlichkeit*</b> .....	<b>4,0</b>
Betriebskosten* .....	4,5
Werkstatt-/Reifenkosten* .....	5,5
Wertstabilität* .....	3,2
Kosten für Neuanschaffung* .....	3,9
Fixkosten* .....	3,1

Der ADAC-Autotest beinhaltet über 300 Prüfkriterien. Aus Gründen der Übersichtlichkeit sind nur die wichtigsten und die vom Durchschnitt abweichenden Ergebnisse abgedruckt. Die Einzelbewertungen gehen mit unterschiedlicher Wichtung in die Gesamtnote ein, mit \* gekennzeichnete Kriterien und Noten beziehen sich auf die Fahrzeugklasse.

Notenskala:

Sehr gut .....	0,6 - 1,5
Gut .....	1,6 - 2,5
Befriedigend .....	2,6 - 3,5
Ausreichend .....	3,6 - 4,5
Mangelhaft .....	4,6 - 5,5

Dieser ADAC-Autotest ist nach dem neuen, aktualisierten ADAC-Autotest-Verfahren 2006 erstellt. Neben zahlreichen Änderungen, insbesondere im Bereich Sicherheit, wurde der Notenspiegel dem Stand der aktuellen Technik angepasst. Aus diesem Grund ist dieser ADAC-Autotest nicht mit Autotests vor dem 01.03.2006 vergleichbar.

Alle Angaben (Daten, Ausstattung und Preise) entsprechen dem Stand Juli 2007