



## Audi A4 2.0 TDI 112g Ambition (DPF)

Viertürige Stufenhecklimousine der Mittelklasse  
(100 kW/136 PS)

**A**udi hat dem A4 eine Modellpflege genehmigt. Die Karosserie wurde modifiziert und auch der Innenraum zeigt leichte Veränderungen. Beispielsweise wurde das MMI (Multi Media Interface) überarbeitet - es kommt nun mit weniger Bedienelementen aus und lässt sich dadurch einfacher bedienen. Alle Motorvarianten sind serienmäßig mit einem Start-Stop-System und einem Rekuperationssystem ausgestattet. Im Falle des Testwagens war der verbrauchsoptimierte Zwei-Liter-Selbstzünder mit 136 PS und einem maximalen Drehmoment von 320 Nm verbaut. Dann besitzt der Audi u. a. ein länger übersetztes Getriebe und luftwiderstandsoptimierte Bauteile. Das Resultat: ein Durchschnittsverbrauch von 4,9 l/100 km und vier von fünf Sternen beim ADAC EcoTest. Doch diese Motorisierung bringt auch Nachteile mit sich. Assistenzsysteme wie ACC oder eine Kombination aus Spurhalte- und Totwinkelassistent sind nicht erhältlich. Punkten kann der A4 hingegen wieder bei der Verarbeitung und der Materialqualität. Der Grundpreis liegt bei 33.950 Euro, allerdings gibt es auch für den A4 eine umfangreiche Liste mit Sonderausstattungen

**Karosserievarianten:** Kombi. **Konkurrenten:** u.a. Alfa Romeo 159, BMW 3er, Honda Accord; Mercedes C-Klasse; Opel Insignia; VW Passat

**+** gute Verarbeitung, sicheres Fahrwerk, standfeste Bremsanlage, geringer Verbrauch

**-** schlechte Variabilität

Hinweis zur EcoTest-Bewertung: Die Ergebnisse der Abgas- und Verbrauchsmessung werden unter Vorbehalt angegeben und aktuell noch geprüft.



### ADAC-URTEIL

2,1 AUTOTEST

2,7 AUTOKOSTEN

### Zielgruppencheck

2,6 Familie

3,0 Stadtverkehr

2,6 Senioren

1,8 Langstrecke

3,2 Transport

1,8 Fahrspaß

2,4 Preis/Leistung

Stand: Mai 2012  
Text: Martin Poloczek

2,7

## KAROSSERIE/KOFFERRAUM

1,9

### Verarbeitung

Finish und Verarbeitung der Karosserie machen einen sehr guten Eindruck. Alle Anbauteile sind ordentlich eingepasst und die Spaltmaße verlaufen gleichmäßig. Auch der Innenraum zeigt sich gut verarbeitet. Aluminium-Applikationen werten das Interieur optisch auf.

⊕ Hochwertige Materialien im Innenraum; von unten abgeschotteter Motorraum, dadurch kann Schmutz nur bedingt eindringen; auch der Unterboden ist weitgehend abgedeckt, dadurch werden Luftverwirbelungen und somit der Kraftstoffverbrauch reduziert; die lackierten Türschweller sind ordentlich gegen eintretenden Schmutz abgedichtet und durch Leisten vor verkratzen geschützt; der Tankdeckel ist in die Zentralverriegelung einbezogen; ein Fehlbetankungsschutz verhindert versehentliches Tanken mit falschem Kraftstoff.

⊖ Der vordere Stoßfänger hat keine Schutzleisten; am Heck ist zwar der unterste Teil unlackiert, Schutzleisten gibt es aber nicht; die Fahrzeugflanken sind vor fremden Türen ungeschützt.

2,3

### Alltagstauglichkeit

Der Audi A4 kann eine gute Alltagstauglichkeit aufweisen. Es sind vier vollwertige Plätze und ein schmaler Mittelsitz, der sich eher für kurze Strecken eignet vorhanden.

⊕ Die maximale Zuladung fällt mit 500 kg durchschnittlich aus; auf dem Dach dürfen 90 kg transportiert werden; mit einer Tankfüllung ist eine Reichweite von rund 1300 km möglich.

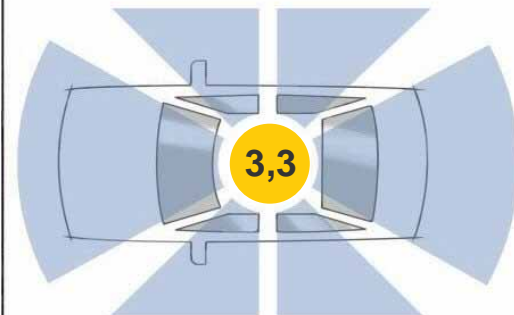
⊖ Serienmäßig ist nur ein Reifenreparaturset an Bord; ein Wagenheber ist nicht vorhanden; ein Radmutterenschlüssel ist ebenfalls nicht im Fahrzeug.

2,2

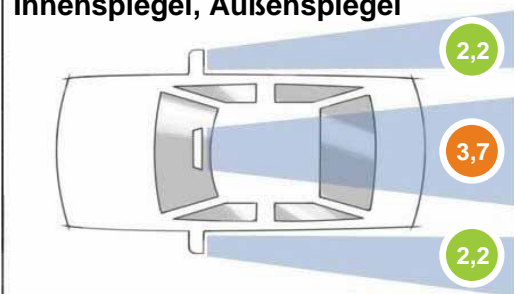
### Sicht

Limousinentypisch ist die Karosserie besonders nach hinten unübersichtlich. Abhilfe leisten hier die empfehlenswerten, aber optionalen Parksensoren (im Testfahrzeug vorhanden).

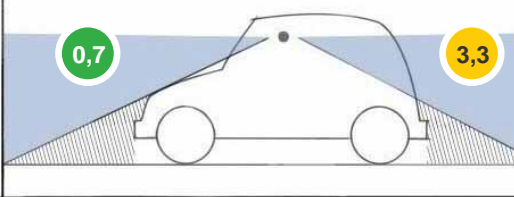
#### Rundumsicht



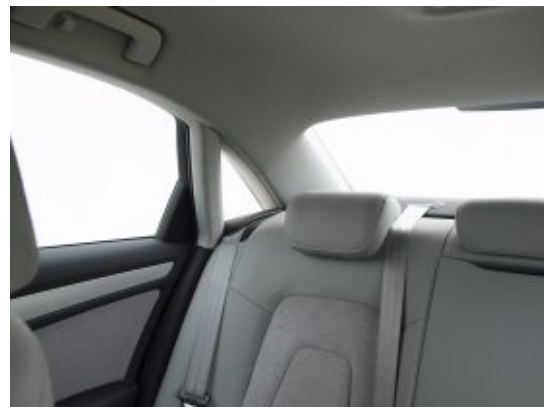
#### Innenspiegel, Außenspiegel



#### Vorderes und hinteres Nahfeld



Die Rundumsicht-Note informiert über die Sichtbehinderung des Fahrers durch Fensterposten und Kopfstützen. Bei den Innen- und Außenspiegeln werden deren Sichtfelder aus dem Blickwinkel des Fahrers bewertet. Die Noten des vorderen und hinteren Nahfeldes zeigen, wie gut der Fahrer Hindernisse unmittelbar vor bzw. hinter dem Fahrzeug erkennt.



Die breiten Dachsäulen schränken die Sicht doch erheblich ein.

⊕ Hindernisse vor dem Fahrzeug können gut erkannt werden; die recht großen Außenspiegel bieten ein ordentliches Sichtfeld und besitzen einen asphärischen Bereich; bei störendem Scheinwerferlicht blenden die Außen- und der Innenspiegel automatisch ab; Tagfahrlicht ist serienmäßig, dadurch wird man auch am Tag von anderen Verkehrsteilnehmern besser wahrgenommen; die optionalen Bi-Xenon-Scheinwerfer leuchten die Fahrbahn sehr gut aus; ein Fernlichtassistent steuert Fern- und Abblendlicht (optional).

⊖ Die Sitze sind recht tief angeordnet, dadurch kann der Fahrer das Verkehrsgeschehen schlechter überblicken; bei der ADAC-Rundumsichtmessung schneidet die A4 Limousine durchschnittlich ab, besonders die breiten C-Säulen schränken die Sicht nach schräg hinten ein; Hindernisse hinter dem Fahrzeug lassen sich schlecht erkennen; der Innenspiegel bietet nur ein kleines Sichtfeld; Kurvenlicht (inkl. Abbiegelicht) ist für diese Motorvariante nicht erhältlich; eine Rückfahrkamera kann ebenfalls nicht geordert werden.

## 2,8 Ein-/Ausstieg

Das Fahrzeug wird mit einer praktischen Funkfernbedienung ent- und verriegelt. Trotz der recht niedrig angeordneten Sitze gestaltet sich der Ein- und Ausstieg zufriedenstellend.

⊕ Die Türschweller sind recht niedrig; die Türausschnitte sind vorn wie hinten groß; Haltegriffe sind für alle Insassen am Dachhimmel vorhanden; die Türbremsen halten auch an Steigungen zuverlässig; nach dem Aussteigen leuchten die Scheinwerfer die Umgebung vor dem Fahrzeug eine Zeit lang aus.

⊖ Breite Türschweller erschweren den Ein- und Ausstieg; die hinteren Türen könnten etwas weiter aufgehen, dadurch wäre der Einstiegsbereich größer; man kann sich versehentlich Aussperren.

## 3,4 Kofferraum-Volumen\*

Das Kofferraumvolumen fällt mit 380 l im Klassenvergleich zufriedenstellend aus.

⊖ Da die Rücksitzlehne nicht umgeklappt werden kann, gestaltet sich der Transport langer Gegenstände schwierig.



Mit 380 l Volumen ist der Kofferraum des A4 von klassenüblicher Größe.

## 2,7 Kofferraum-Zugänglichkeit

Die Heckklappe lässt sich mittels elektrischem Taster an der Heckklappe, mit dem Schlüssel oder von innen entriegeln und schwingt dann eigenständig auf. Limousinentypisch ist die Ladeöffnung allerdings recht unpraktisch, besonders wenn man sperrige Gegenstände befördern möchte.

⊕ Die äußere Ladekante liegt mit 66 cm auf einer guten Höhe; die Heckklappe öffnet für eine Limousine weit.

⊖ Der Kofferraum ist zwar nicht besonders tief, allerdings sind hinten liegende Gegenstände aufgrund der geringen Kofferraumhöhe nur schwer zugänglich; die Kofferraumbreite leidet zugunsten verkleideter Haltebügel der Kofferraumklappe; insgesamt fällt die Ladeöffnung recht klein aus; der Kofferraum ist nur schwach beleuchtet.

4,6

## Kofferraum-Variabilität

Da sich die Rücksitzlehne nicht umklappen lässt, bietet der Kofferraum kaum Variabilität.

- + Unter dem Kofferraumboden ist noch Platz für 30l Ladegut.
- Es gibt keine Befestigungsösen fürs Ladegut im Kofferraum.

2,0

## INNENRAUM

1,6

### Bedienung

Das Cockpit zeigt sich ergonomisch aufgebaut, allerdings bedarf es einiger Gewöhnung bis man alle Funktionen kennt und die Bedienelemente intuitiv bedienen kann.

+ Das Lenkrad kann in Höhe und Weite eingestellt werden; die Pedale sind ordentlich angeordnet; der Schalthebel ist gut erreichbar; zum Motorstart muss der Schlüssel in einen gut zugänglichen Schacht geschoben und gedrückt werden; vorn werden die Scheibenwischer sensorgesteuert (Sensorabschaltung über MMI möglich); das Licht wird über einen gut zugänglichen Drehschalter oder alternativ vom Lichtsensor aktiviert; die Nebelleuchtschalter sind beim Lichtschalter angebracht, der Status wird über kleine Kontrollleuchten in den Schaltern angezeigt; das Klimabedienteil ist recht tief angeordnet, so dass der Blick beim Einstellen vom Verkehrsgeschehen abschweift; die Bedienung der Klimaanlage ist anfangs etwas umständlich, da zur Temperatur und Gebläseeinstellung das gleiche Drehrad genommen wird, man die Funktion aber umstellen muss; die Heckscheibenheizung schaltet automatisch ab, dadurch spart man Kraftstoff; ein Luftgütesensor sorgt für eine automatische Umluftregelung; das Audiosystem wird über das tief in der Mittelkonsole positionierte MMI-Bedienkonzept gesteuert - das ist anfangs gewöhnungsbedürftig, funktioniert aber einwandfrei; wahlweise können bestimmte Audioeinstellungen am Lenkrad vorgenommen werden; die Lautsprecher vermitteln einen klaren Klang; der MMI-Farbbildschirm ist optimal angeordnet; alle wichtigen Bedienelemente sind beleuchtet; alle Fensterheber besitzen eine Ab-/Aufwärts-Automatik und lassen sich auch ohne Zündung steuern, bis eine Tür geöffnet wird; vorn lassen sich die Sitze manuell einstellen - die Einsteller sind gut erreichbar; vorn ist die Anzahl der Ablagen gut, es fehlt aber ein Halter für große Flaschen; das Handschuhfach weist eine zufriedenstellende Größe auf und ist beleuchtet; die Instrumente sind klar gekennzeichnet und lassen sich gut ablesen, lediglich die Tank- und Motortemperaturanzeigen könnten etwas größer sein; der Tempomat lässt sich über einen separaten Schalter am Lenkrad aktivieren, eine Geschwindigkeit kann eingestellt werden; die Außenspiegel lassen sich elektrisch einstellen und anklappen; vorn wie hinten befinden sich zwei Leseleuchten.

- Der Schlüsselschacht ist unbeleuchtet; bei voll geöffneten Türen müssen sich Fahrer und Beifahrer zum Schließen weit hinauslehnen; vorn stört die Mittelkonsole beim Anschnallen etwas, da sie höher ist als das Gurtschloss.



**Verarbeitungsqualität und Funktionalität befinden sich auf allerhöchstem Niveau.**

1,9

### Raumangebot vorne\*

Vorn fällt das Raumangebot üppig aus. Personen bis zu einer Körpergröße von knapp 2 m finden bequem Platz.

⊕ Die Kopffreiheit reicht für Personen bis etwas über 2,0 m; die Innenbreite ist recht großzügig, so dass sich ein angenehmes subjektives Raumempfinden einstellt.

## 2,8 Raumangebot hinten\*

Im Fond fällt das Platzangebot kleiner aus. Sind die Vordersitze auf 1,85 m große Personen eingestellt, so würde die Beinfreiheit für Personen bis knapp 2,0 m genügen. Nebeneinander finden nur zwei Personen bequem Platz.

⊕ Es stellt sich ein recht angenehmes subjektives Raumempfinden ein.

⊖ Durch die flache Dachlinie finden nur Personen bis 1,86 m genügend Kopffreiheit vor; die Innenbreite könnte für einen Wagen der Mittelklasse größer sein.



Im Fond finden Personen bis zu einer Körpergröße von 1,86 m bequem Platz.

## 4,5 Innenraum-Variabilität

Die Rücksitzlehne kann nicht umgeklappt werden, so dass auch die Innenraumvariabilität darunter leidet.

## 1,9 KOMFORT

### 2,0 Federung

Das Fahrzeug ist in der Ausstattungsvariante „Ambition“ serienmäßig mit einem Sportfahrwerk ausgestattet. Das Feder-/Dämpfersystem ist straff aber ausgewogen und passt gut zum Fahrzeug.

⊕ Langwellige Fahrbahnunebenheiten werden ohne Nachschwingen abgefedert; Einzelhindernisse und kurze Wellen werden gut absorbiert; eine Stuckerneigung ist nicht vorhanden; Vertikalschwingungen und Seitenneigungen sind gut gedämpft; auf Querfugen reagiert das Fahrwerk recht sensibel, so dass diese gelegentlich deutlich zu den Insassen durchdringen; rauen Fahrbahnbelag schluckt die Federung souverän; der Langsamfahrkomfort ist gut.

### 1,7 Sitze

Das Fahrzeug war mit den optionalen Alcantara-Sportsitzen ausgestattet. Die vorderen Sitze lassen sich in Höhe, Weite und Neigung einstellen und bieten somit Personen unterschiedlicher Statur eine angenehme Sitzposition.

⊕ Vorn sind sowohl die Sitzlehnen als auch die -flächen gut bis sehr gut konturiert; hohe Lehnen vorn wie hinten; der Seitenhalt ist vorn gut, allerdings könnten die Lehnen etwas mehr Rückenunterstützung bieten; die Sitzposition des Fahrers ist sehr gut, eine feste Fußablage ist ebenfalls vorhanden; im Fond sind die Sitzfläche und -lehne zufriedenstellend konturiert; bequeme Polsterung vorn wie hinten, im Fond allerdings etwas straffer; auch hinten ist die Sitzposition angenehm.

---

## 1,7 Innengeräusch

Das Innengeräusch ist auch bei höheren Geschwindigkeiten gering, so dass ein guter akustischer Fahrkomfort geboten wird.

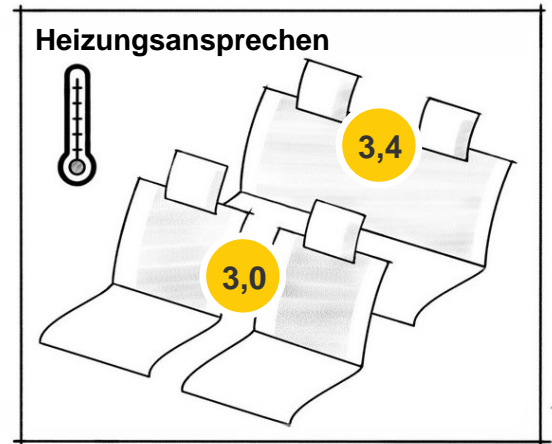
⊕ Bei einer Geschwindigkeit von 130 km/h wurde ein Pegel von lediglich 66 dB(A) gemessen; Fahr-, Wind- und Motorgeräusche sind unaufdringlich.

---

## 1,9 Klimatisierung

Serienmäßig ist der A4 mit einer Klimaautomatik ausgestattet. Im Testwagen war eine drei-Zonen-Klimaautomatik mit Luftgütesensor verbaut. Beim ADAC-Heizungstest (bei -10°C) kann der A4 mit einem zufriedenstellenden Heizungsansprechen punkten.

⊕ Die Temperatur lässt sich für Fahrer, Beifahrer und die hintere Sitzreihe separat einstellen; eine automatische Umluftsteuerung sorgt für frische Luft im Fahrzeug; ein Aktivkohlefilter filtert unangenehme Gerüche aus der Luft.



Heizungstest bei -10°C in der ADAC-Klimakammer.

---

## 1,9 MOTOR/ANTRIEB

---

### 2,5 Fahrleistungen\*

Der 2,0-l-Selbstzünder hat eine Maximalleistung von 136 PS und entfacht bereits bei 1750 Umdrehungen pro Minute ein Drehmoment von 320 Nm.

⊕ Gute Elastizitätswerte im vierten und im fünften Gang; der simulierte Überholvorgang (Beschleunigung von 60 auf 100 km/h) wird bereits nach knapp sechs Sekunden abgeschlossen.

⊖ Aufgrund der langen Übersetzung sind die Elastizitätswerte im sechsten Gang nicht mehr so gut.

---

### 1,8 Laufkultur

Für einen Vierzylinder-Dieselmotor legt das Aggregat eine gute Laufkultur an den Tag.

⊕ Vibrationen sind kaum vorhanden; Brummfrequenzen und Motordröhnen werden im Innenraum nicht wahrgenommen.

---

### 1,5 Schaltung

Die Schaltung ist präzise geführt und die Schaltwege sind angenehm kurz.

⊕ Schnelle Schaltvorgänge sind möglich; eine Schaltpunktanzeige hilft den geeigneten Gang zu wählen und somit Kraftstoff zu sparen; der Rückwärtsgang lässt sich stets einwandfrei einlegen.

## 1,8 Getriebeabstufung

Die Getriebeabstufung passt gut zur Motorcharakteristik. Die Ganganschlüsse sind stimmig, es entstehen keine zu großen Drehzahlsprünge.

⊕ Bei Autobahngeschwindigkeit (130 km/h) herrscht im höchsten Gang ein niedriges und spritsparendes Drehzahlniveau von 2200 U/min vor.

## 1,7 FAHREIGENSCHAFTEN

### 1,3 Fahrstabilität

Der A4 reagiert richtungsstabil auf Lenkbefehle und weist auch bei Fahrbahnverwerfungen eine gute Spurtreue auf.

⊕ Beim ADAC-Ausweichtest kann der A4 ein sehr gutes Ergebnis einfahren - das Fahrzeug ist tendenziell untersteuernd ausgelegt und lässt sich sehr sicher durch den Parcours fahren; im Bedarfsfall regelt das elektronische Stabilitätsprogramm zuverlässig; eine effektive Traktionskontrolle hindert die Antriebsräder beim Durchdrehen; Lastwechsel in Kurven bringen den A4 nicht aus der Ruhe.

### 2,2 Lenkung\*

Die Lenkung ist präzise geführt und vermittelt dem Fahrer einen guten Fahrbahnkontakt. Zudem spricht sie direkt auf Lenkbefehle an.

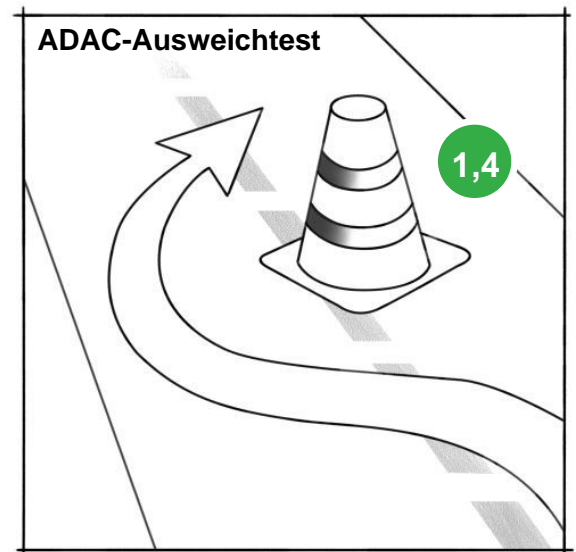
⊕ Es ist nur ein geringer Kraftaufwand beim Rangieren erforderlich.

⊖ Der Wendekreis fällt mit 11,9 m groß aus.

### 1,7 Bremse

Die effektive Bremsanlage spricht schnell an und lässt sich gut dosieren.

⊕ Bei einer Vollbremsung aus 100 km/h steht das Fahrzeug nach 36 m (Mittelwert aus zehn Bremsungen, halbe Zuladung, Reifen: Michelin Energy Saver, 205/60 R16 92V); die Bremsanlage nimmt keinen Einfluss auf die Spurtreue.



Beim ADAC-Ausweichtest erfolgt die Einfahrt in die Pylonengasse mit einer Geschwindigkeit von 90 km/h bei mindestens 2000 Motorumdrehungen im entsprechenden Gang. Geprüft wird die Fahrzeugreaktion, d.h. die Beherrschbarkeit beim anschließenden Ausweichen.

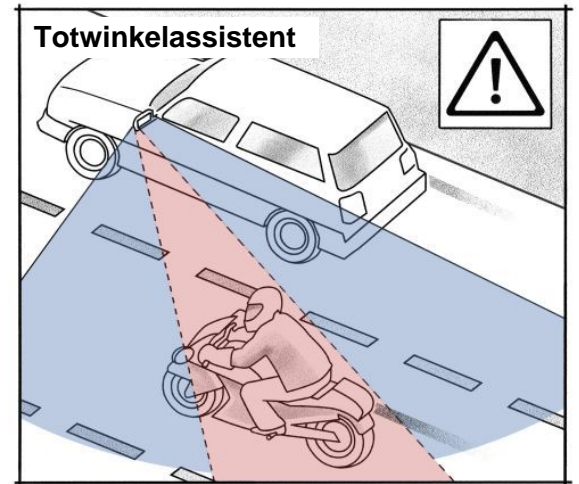
## 2,1 SICHERHEIT

### 2,1 Aktive Sicherheit - Assistenzsysteme

Der A4 bietet bereits serienmäßig eine gute Sicherheitsausstattung. Gegen Aufpreis kann das Sicherheitsniveau weiter angehoben werden.

⊕ ESP gibt es serienmäßig; der Bremsassistent hilft dem Fahrer das volle Potential der Bremsanlage zu nutzen (serienmäßig); Reifen mit Notlaufeigenschaften sind optional erhältlich; ein Reifendruckkontrollsystem ist serienmäßig an Bord; ein Totwinkelassistent warnt wenn sich Objekte im toten Winkel befinden (optional); Tür-Rückstrahler warnen den nachfolgenden Verkehr bei offenem Zustand der Türen (serienmäßig); das Fahrerinformationssystem empfiehlt dem Fahrer eine Pause, wenn sie Anzeichen von Unaufmerksamkeit erkennt (serienmäßig); der Motorstart ist nur mit betätigter Kupplung möglich.

⊖ Für diese Motorvariante sind u. a. Assistenzsysteme wie ACC oder Kurvenlicht nicht erhältlich.



Mit Hilfe von Radarsensoren wird das seitliche Umfeld überwacht. Beabsichtigt der Fahrer, die Fahrspur zu wechseln, während sich Fahrzeuge im toten Winkel befinden, erfolgt eine optische Warnung.

### 1,9 Passive Sicherheit - Insassen

Beim Crashtest nach EuroNCAP-Norm erreicht der Vorgänger 93 Prozent der möglichen Punkte und damit volle fünf Sterne - beim aktuellen A4 sind ähnliche Ergebnisse zu erwarten. Damit wird den Insassen ein hohes Maß an Sicherheit geboten.

⊕ Vorn bieten die Kopfstützen Personen bis 1,95 m optimalen Schutz, zudem weisen diese einen geringen horizontalen Abstand zum Kopf auf; im Fond ist der Abstand zwischen Kopf und Stütze ebenfalls recht gering; Anschnallerinnerer sind vorn vorhanden; an den stabilen Türgriffen können hohe Zugkräfte aufgebracht werden.

⊖ Im Fond bieten die Kopfstützen lediglich Personen bis knapp 1,65 m optimalen Schutz; die Kopfstützenarretierung ist recht schwach; die hinteren Passagiere werden nicht ermahnt sich anzuschnallen.



## 1,7 Kindersicherheit

Auch bei der Kindersicherheit kann der A4 mit einer guten Bewertung punkten und erreicht beim Crashtest nach EuroNCAP 84 Prozent (Vorgängermodell).

⊕ Isofixhalterungen auf den äußeren Plätzen im Fond serienmäßig; die Gurtschlösser sind fest und kurz, dadurch ist eine Einhandbedienung leichter möglich; es gibt lange Sicherheitsgurte für Kindersitze mit großen Gurtbedarf auf allen Plätzen; die Gurtanlenkpunkte weisen einen großen Abstand und eine optimale Position auf (hinten außen); die Kindersitze können auf den äußeren Plätzen lagestabil befestigt werden; die elektrischen Fensterheber besitzen einen zuverlässig funktionierenden Einklemmschutz, dadurch sinkt das Verletzungsrisiko; die Montage hoher Sitze ist auf dem Mittelsitz möglich; die Gurtschlösser sind im Fond verwechslungssicher.

⊖ Abstand und Position der Gurtranlenkpunkte sind am Mittelsitz ungünstig; der Mittelsitz weist eine ungünstige Sitzwulst auf; der Beifahrerairbag ist nicht abschaltbar (nur gegen Aufpreis).

## 3,5 Fußgängerschutz

Beim Crashtest nach EuroNCAP-Norm erreicht der A4 39 Prozent.

⊕ Die mittleren Bereiche des Stoßfängers zeigen sich entschärft.

⊖ Die Vorderkante und die seitlichen Bereiche der Motorhaube sind zu aggressiv.

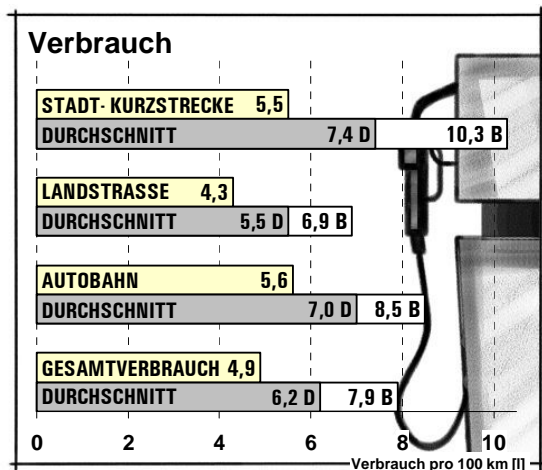
## 2,1 UMWELT/ECOTEST

### 2,3 Verbrauch/CO2\*

⊕ Beim Verbrauch und CO<sub>2</sub>-Ausstoß kann der A4 ein gutes Ergebnis erzielen und erreicht mit einem CO<sub>2</sub>-Ausstoß von 156 g/km im ADAC-EcoTest 37 von 50 Punkten. Der gemessene Durchschnittsverbrauch liegt bei 4,9 l/100 km. Innerorts verbraucht der A4 dank serienmäßigem Start/Stopp-System nur 5,5 l/100 km, außerorts werden nur 4,3 l/100 km benötigt und auf der Autobahn genehmigt er sich 5,6 l/100 km.

### 1,8 Schadstoffe

⊕ Insgesamt sind die Schadstoffanteile im Abgas gering, lediglich die Stickoxidwerte steigen im anspruchsvollen Autobahnzyklus etwas an. Daher werden 39 von 50 Punkten im Kapitel Schadstoffausstoß des ADAC-EcoTests vergeben. Zusammen mit den CO<sub>2</sub>-Punkten ergeben sich 76 Punkte und damit vier von fünf Sternen.



Kraftstoffverbrauch in l/100 km – Klassendurchschnitt für Fahrzeuge mit Dieselmotor (D) und mit Ottomotor (B)

## 2,7 WIRTSCHAFTLICHKEIT

### 1,8 Betriebskosten\*

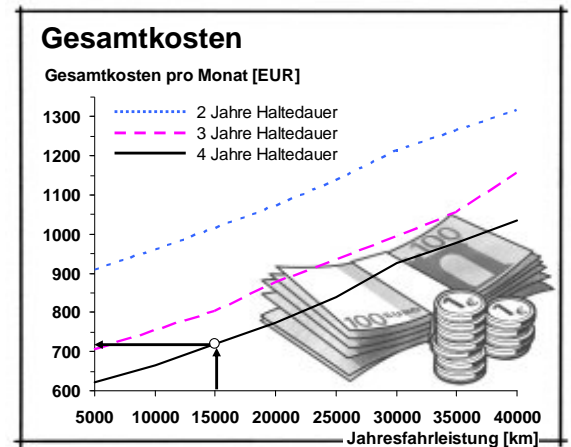
⊕ Die Betriebskosten ergeben sich zu weiten Teilen aus den Aufwendungen für den Kraftstoff, so dass der A4 im Klassenvergleich ein gutes Ergebnis erlangt.

### 3,3 Werkstatt- / Reifenkosten\*

Gemäß fahrabhängiger Serviceanzeige ist laut Hersteller im Schnitt alle 29.000 Kilometer oder spätestens alle zwei Jahre ein "Longlife-Service" fällig. Der 2-Liter-Diesel besitzt einen Zahnriemen, der spätestens nach 210.000 km ersetzt werden muss. Der Partikelfilter ist gemäß Hersteller wartungsfrei und auf Lebensdauer ausgelegt.

⊕ Die langen Inspektionsabstände versprechen weniger Werkstattaufenthalte. Gemäß eigenen Angaben werden ausschließlich langlebige Wartungs- und Verschleißteile verbaut. Zudem gewährt Audi eine zweijährige Herstellergarantie ohne Kilometerbegrenzung.

⊖ Der Longlife-Service ist nur bei Verwendung eines speziellen, sehr teuren Motoröls möglich. Die Werkstattstundenpreise sind hoch und verhindern eine bessere Benotung.



Anhand von Jahresfahrleistung und Fahrzeughaltedauer ermitteln Sie Ihre persönlichen monatlichen Kosten (Beispiel: 724 Euro bei 15000 km jährlicher Fahrleistung und 4 Jahren Haltedauer).

### 2,5 Wertstabilität\*

⊕ Der A4 erfreut sich einer großen Beliebtheit und ist mit modernen Motoren mit effizienter Spritsparteknik ausgestattet, so dass ihm eine noch gute Wertstabilität prognostiziert wird.

### 3,5 Kosten für Anschaffung\*

Im Klassenvergleich liegt der A4 bei den Anschaffungskosten im hinteren Mittelfeld. Der Grundpreis liegt bei recht teuren 33.950 Euro. Hinzukommen laut ADAC-Ausstattungskorb weitere 4800 Euro, wenn der A4 die klassenüblichen Ausstattungsdetails aufweisen soll.

### 2,6 Fixkosten\*

Bei den Fixkosten reiht sich der A4 im guten Klassenmittelfeld ein. Auch die Versicherungseinstufungen (KH: 16; TK: 21; VK: 20) liegen im guten bis akzeptablen Bereich und die Kfz-Steuer schlägt mit 194 Euro pro Jahr zu Buche.

Die monatlichen Gesamtkosten fallen dank der günstigen Betriebskosten und der guten Wertstabilität zufriedenstellend aus. Besonders die teuren Anschaffungskosten wirken sich jedoch negativ aus.

### DIE MOTORVARIANTEN (DIESEL)

in der preisgünstigsten Modellversion

TYP	2.0 TDI (DPF)	2.0 TDI 112g (DPF)	2.0 TDI (DPF)	2.0 TDI 115g (DPF)	2.0 TDI (DPF)	3.0 TDI multi-tronic (DPF)	3.0 TDI quattro S tronic (DPF)	3.0 TDI clean diesel quattro S tronic (DPF)
Aufbau/Türen	ST/4	ST/4	ST/4	ST/4	ST/4	ST/4	ST/4	ST/4
Zylinder/Hubraum [ccm]	4/1968	4/1968	4/1968	4/1968	4/1968	6/2967	6/2967	6/2967
Leistung [kW(PS)]	88(120)	100(136)	105(143)	120(163)	130(177)	150(204)	180(245)	180(245)
Max. Drehmoment[Nm] bei U/min	290/1750	320/1750	320/1750	380/1750	380/1750	400/1250	500/1400	500/1400
0-100 km/h[s]	10,5	9,5	9,2	8,4	8,2	7,1	5,9	5,9
Höchstgeschwindigkeit [km/h]	205	215	216	225	230	235	250	250
Verbrauch pro 100 km lt. Hersteller [l]	4,5 D	4,3 D	4,5 D	4,4 D	4,6 D	4,9 D	5,7 D	5,7 D
CO2 [g/km]	119	112	119	115	120	129	149	149
Versicherungsklassen KH/VK/TK	16/20/21	16/20/21	16/20/21	16/20/21	16/20/21	18/22/21	18/23/21	18/23/21
Steuer pro Jahr [Euro]	208	194	208	200	210	323	363	363
Monatliche Gesamtkosten [Euro]	686	713	717	740	744	857	962	967
Preis [Euro]	29.900	32.000	32.000	34.100	34.100	39.050	45.050	46.300

#### Aufbau

ST = Stufenheck  
SR = Schrägheck  
CP = Coupe  
C = Cabriolet  
RO = Roadster  
KB = Kombi

KT = Kleintransporter  
TR = Transporter  
GR = Großraumlimousine  
BU = Bus  
GE = Geländewagen  
PK = Pick-Up

#### Versicherung

KH = KFZ-Haftpfl.  
VK = Vollkasko  
TK = Teilkasko

#### Kraftstoff

N = Normalbenzin  
S = Superbenzin  
SP = SuperPlus  
D = Diesel  
FG = Flüssiggas  
G = Erdgas

## DATEN UND MESSWERTE

4-Zylinder Diesel	Schadstoffklasse Euro5
Hubraum	1968 ccm
Leistung	100 kW(136 PS)
bei	4200 U/min
Maximales Drehmoment	320 Nm
bei	1750 U/min
Kraftübertragung	Frontantrieb
Getriebe	6-Gang-Schaltgetriebe
Reifengröße (Serie)	225/50R17Y
Reifengröße (Testwagen)	<b>205/60R16V</b>
Bremsen vorne/hinten	Scheibe/Scheibe
Wendekreis links/rechts	<b>11,9/11,8 m</b>
Höchstgeschwindigkeit	215 km/h
Beschleunigung 0-100 km/h	9,5 s
Überholvorgang 60-100 km/h (3.Gang)	<b>5,6 s</b>
Bremsweg aus 100 km/h	<b>35,9 m</b>
Verbrauch pro 100 km Herstellerangabe	4,3 l
Testverbrauch Schnitt pro 100 km (Diesel)	<b>4,9 l</b>
Testverbrauch pro 100 km Stadt/Land/BAB	<b>5,5/ 4,3/ 5,6 l</b>
CO2-Ausstoß Herstellerangabe/Test	112g/km/ <b>156g/km</b>
Innengeräusch 130km/h	<b>66,9dB(A)</b>
Länge/Breite/Höhe	4701/1826/1427 mm
Fahrzeugbreite über alles (inkl.Außenspiegel)	<b>2045 mm</b>
Leergewicht/Zuladung	<b>1530 kg/500 kg</b>
Kofferraumvolumen normal/geklappt	<b>380 l/380 l</b>
Anhängelast ungebremst/gebremst	750 kg/1300 kg
Dachlast	90 kg
Tankinhalt	63 l
Reichweite	<b>1285 km</b>
Garantie	2 Jahre
Rostgarantie	12 Jahre

ADAC-Testwerte **fett**

## KOSTEN

Monatliche Betriebskosten	<b>101 Euro</b>
Monatliche Werkstattkosten	<b>66 Euro</b>
Monatliche Fixkosten	<b>88 Euro</b>
Monatlicher Wertverlust	<b>469 Euro</b>
Monatliche Gesamtkosten	<b>724 Euro</b>
(vierjährige Haltung, 15.000km/Jahr)	
Versicherungs-Typklassen KH/VK/TK	16/20/21
Grundpreis	33.950 Euro

## NOTENSKALA

<span style="color: green;">●</span> Sehr gut	0,6 – 1,5	<span style="color: orange;">●</span> Ausreichend	3,6 – 4,5
<span style="color: lightgreen;">●</span> Gut	1,6 – 2,5	<span style="color: red;">●</span> Mangelhaft	4,6 – 5,5
<span style="color: yellow;">●</span> Befriedigend	2,6 – 3,5		

Der ADAC-Autotest beinhaltet über 300 Prüfkriterien. Aus Gründen der Übersichtlichkeit sind nur die wichtigsten und die vom Durchschnitt abweichenden Ergebnisse abgedruckt.

Dieser ADAC-Autotest ist nach dem neuen, aktualisierten ADAC-Autotest-Verfahren 2012 erstellt. Neben zahlreichen Änderungen, insbesondere im Bereich Umwelt und Sicherheit, wurde der Notenspiegel dem Stand der aktuellen Technik angepasst. Aus diesem Grund ist dieser ADAC-Autotest nicht mit Autotests vor dem 01.05.2012 vergleichbar. Die Angaben zur Kfz-Steuer und die Berechnung der Kosten basieren auf der zum 1.05.2012 gültigen Steuergesetzgebung.

## AUSSTATTUNG

### TECHNIK

Abbiegelenk	nicht erhältlich
Abstandsregelung, elektronisch	nicht erhältlich
Digitaler Radioempfang (DAB)	335 Euro°
Fahrstabilitätskontrolle, elektronisch	Serie
Fernlichtassistent	135 Euro°
Kurvenlicht	nicht erhältlich
Müdigkeitserkennung	Serie
Regen- und Lichtsensor	125 Euro°
Reifendruckkontrolle	Serie
Spurassistent	nicht erhältlich
Start-Stop-System	Serie
Tempomat	270 Euro°
Totwinkelassistent	550 Euro°
Xenonlicht	1.060 Euro°

### INNEN

Airbag, Seite vorne/hinten	Serie/350 Euro
Airbag, Seite, Kopf vorne/hinten	Serie
Innenspiegel, automatisch abblendend	280 Euro°
Keyless Entry	nicht erhältlich
Klimaautomatik	Serie
Knieairbag	nicht erhältlich
Navigationssystem	ab 2.100°
Rücksitzlehne und -bank umklappbar	290 Euro

### AUSSEN

Außenspiegel, automatisch abblendend	480 Euro°
Einparkhilfe vorne(und hinten)	780 Euro°
Glas-Hubdach	nicht erhältlich
Lackierung Metallic	800 Euro°
Tagfahrlicht	Serie

° im Testwagen vorhanden

## TESTURTEIL

AUTOTEST<sup>1</sup>

**2,1**

KATEGORIE	NOTE	KATEGORIE	NOTE
<b>Karosserie/Kofferraum</b>	<b>2,7</b>	<b>Fahreigenschaften</b>	<b>1,7</b>
Verarbeitung	1,9	Fahrstabilität	1,3
Alltagstauglichkeit	2,3	Lenkung*	2,2
Sicht	2,2	Bremse	1,7
Ein-/Ausstieg	2,8	<b>Sicherheit</b>	<b>2,1</b>
Kofferraum-Volumen*	3,4	Aktive Sicherheit - Assistenzsysteme	2,1
Kofferraum-Zugänglichkeit	2,7	Passive Sicherheit - Insassen	1,9
Kofferraum-Variabilität	4,6	Kindersicherheit	1,7
<b>Innenraum</b>	<b>2,0</b>	Fußgängerschutz	3,5
Bedienung	1,6	<b>Umwelt/EcoTest</b>	<b>2,1</b>
Raumangebot vorne*	1,9	Verbrauch/CO2*	2,3
Raumangebot hinten*	2,8	Schadstoffe	1,8
Innenraum-Variabilität	4,5		
<b>Komfort</b>	<b>1,9</b>		
Federung	2,0	<b>WIRTSCHAFTLICHKEIT</b>	<b>2,7</b>
Sitze	1,7	Betriebskosten*	1,8
Innengeräusch	1,7	Werkstatt- / Reifenkosten*	3,3
Klimatisierung	1,9	Wertstabilität*	2,5
<b>Motor/Antrieb</b>	<b>1,9</b>	Kosten für Anschaffung*	3,5
Fahrleistungen*	2,5	Fixkosten*	2,6
Laufkultur	1,8	Monatliche Gesamtkosten*	2,6
Schaltung	1,5		
Getriebeabstufung	1,8		

<sup>1</sup>ohne Wirtschaftlichkeit \*Werte klassenbezogen